

MOBLY

MOBLY S.A.

Companhia Aberta

CNPJ/MF nº 31.553.627/0001-01

NIRE 35.300.561.201

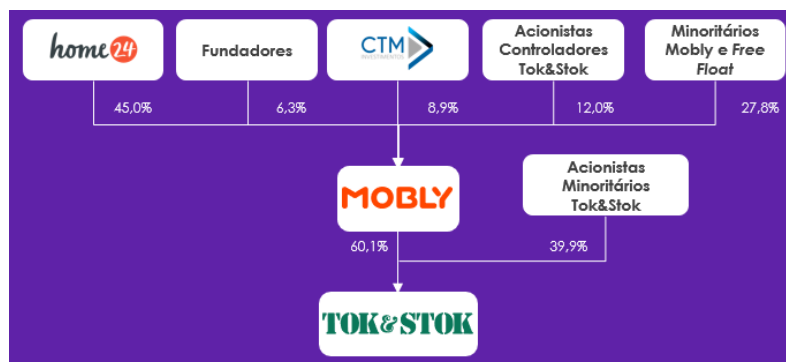
Fato Relevante

MOBLY S.A. (“Mobly”), em atendimento ao artigo 157, parágrafo 4º da Lei nº 6.404/76 (“**Lei das S.A.**”) e à Resolução CVM nº 44/2021, informa aos seus acionistas e ao mercado em geral que a Mobly e FS – Fundo de Investimento em Participações Multiestratégia, Fundo Brasil de Internacionalização de Empresas Fundo de Investimento em Participações Multiestratégia e TS Coinvestimento – Fundo de Investimento em Participações Multiestratégia (em conjunto “**Acionistas Controladores Tok&Stok**”) assinaram, nesta data, um Acordo de Contribuição (*Contribution Agreement*) para fins de um aumento de capital da Mobly por meio da contribuição, na data de fechamento, das ações emitidas pela Estok Comércio e Representações S.A. (“**Tok&Stok**”) de titularidade dos Acionistas Controladores Tok&Stok, sujeito ao cumprimento de determinadas condições precedentes detalhadas abaixo (“**Acordo de Contribuição**” e “**Operação**”).

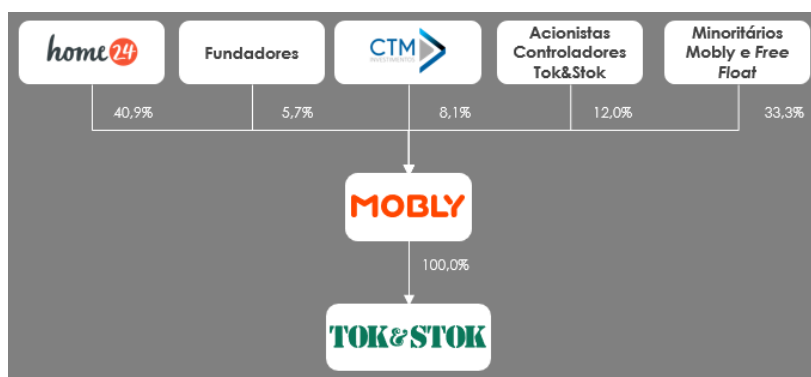


Os acionistas minoritários da Tok&Stok podem optar por aderir ao Acordo de Contribuição. Desta forma, como resultado do Aumento de Capital, na data de fechamento do Acordo de Contribuição:

- (i) se os acionistas minoritários da Tok&Stok decidirem não aderir ao Acordo de Contribuição, a Tok&Stok passará a ser controlada pela Mobly (conforme ilustrado abaixo); ou



- (ii) se os acionistas minoritários da Tok&Stok decidirem aderir ao Acordo de Contribuição, a Tok&Stok passará a ser uma subsidiária integral da Mobly (conforme ilustrado abaixo).



Em ambos os casos, a Mobly continuará a existir como uma companhia aberta listada no Novo Mercado.

1 Premissas da Operação

A Operação tem como objetivo fortalecer a presença da Mobly no mercado por meio da diversificação e complementaridade do portfólio de produtos e serviços, uma vez que visa combinar a sólida e reconhecida reputação de ambas as marcas, atingindo públicos diversos em todos os segmentos de mercado.

Ademais, a Operação permite que ambas as companhias aproveitem a *expertise* uma da outra para fortalecer suas respectivas propostas de valor — especificamente a tecnologia e logística da Mobly e o desenvolvimento de produtos e experiência de loja da Tok&Stok.

Uma vez satisfeitas as condições precedentes e os demais termos e condições para a implementação da Operação, a Mobly estará em posição de oferecer uma experiência única a seus clientes, ao disponibilizar um modelo de negócios focado em tecnologia, aliado a uma forte presença física, proporcionando uma verdadeira experiência *omnichannel*.

2 Sinergias

A Mobly identificou potenciais sinergias significativas que poderão impulsionar a geração de caixa ao longo do tempo. De acordo com uma análise detalhada conduzida por consultores contratados pela Mobly, a geração de caixa da Mobly tem o potencial de aumentar gradualmente, podendo resultar em um incremento anual adicional de R\$ 80,0 milhões a R\$ 135,0 milhões ao ano ao longo de um período de 5 anos. As principais sinergias identificadas incluem:

- (i) **Custos:** ganhos diretos em aquisições devido à verticalização, otimização de compras indiretas e utilização do melhor dos dois modelos de transporte para otimizar os custos logísticos.
- (ii) **Tributos:** aproveitamento de benefícios fiscais e créditos de ambas as companhias.
- (iii) **Outros:** vendas cruzadas, aprimoramento do *e-commerce* e ampliação do portfólio de produtos com prateleira infinita.

3 Principais termos do Aumento de Capital

A Mobly é uma sociedade por ações de capital aberto, com ações listadas no Novo Mercado, e a Tok&Stok é uma sociedade por ações de capital fechado, ambas com atuação no setor de móveis e de utilidades domésticas.

O Acordo de Contribuição prevê a implementação de um aumento de capital da Mobly a ser realizado por meio da contribuição, pelos Acionistas Controladores da Tok&Stok, da totalidade das ações de sua titularidade na Tok&Stok ao capital social da Mobly, nos termos dos artigos 8º, 166 e 170 da Lei das Sociedades por Ações e da Resolução CVM nº 81/2022, sujeito ao cumprimento (ou renúncia, conforme aplicável) de certas condições precedentes descritas abaixo ("**Aumento de Capital**").

O Aumento de Capital ocorrerá com base nos seguintes principais termos e condições: (i) o valor econômico da totalidade das ações da Tok&Stok, conforme avaliado por auditor especializado e aprovado em assembleia geral extraordinária Mobly, deverá corresponder, a, no mínimo, R\$ 112.346.848.72,00; (ii) nos termos do artigo 170, §1º, II, da Lei das Sociedades por Ações, o preço de emissão de cada ação da Mobly a ser emitida em decorrência do Aumento de Capital deverá corresponder ao valor patrimonial líquido por ação da Mobly, conforme divulgado publicamente em suas mais recentes demonstrações financeiras intermediárias disponíveis à época da convocação da assembleia geral extraordinária que deliberará sobre o Aumento de Capital; (iii) cada ação da Tok&Stok dará direito aos Acionistas Controladores da Tok&Stok de subscrever 0,098789 novas ações da Mobly no Aumento de Capital (desconsiderando quaisquer ações fracionárias); e (iv) os Acionistas Controladores da Tok&Stok terão direito a um Bônus de Subscrição (*Warrant*), que dá direito de subscrever, adicionalmente, 0,555556 novas ações para cada ação da Mobly subscrita no Aumento de Capital.

Além do Aumento de Capital, a Mobly emitirá debêntures conversíveis aos seus acionistas e afiliadas dos Acionistas Controladores da Tok&Stok ("**Credores Afiliados**"). Os Credores Afiliados poderão subscrever e pagar as debêntures conversíveis com o saldo total pendente do contrato de empréstimo celebrado pelos Credores Afiliados, na qualidade de credores, e pela Tok&Stok, na qualidade de devedora. As debêntures conversíveis darão aos seus titulares o direito de subscrever novas ações ordinárias adicionais da Mobly ("**Debêntures Conversíveis**").

4 Adesão dos Acionistas Minoritários Tok&Stok

Os Acionistas Controladores da Tok&Stok notificarão os demais acionistas da Tok&Stok, oferecendo-lhes a oportunidade de (i) aderirem ao Acordo de Contribuição, mediante a celebração de um termo de adesão, pelo qual assumirão, de forma irrevogável e irretroatável, os direitos e obrigações que lhes forem imputáveis no Acordo de Contribuição em condições equivalentes as dos Acionistas Controladores da Tok&Stok, de forma consistente com sua participação acionária proporcional a ser contribuída no Aumento de Capital, incluindo, sem limitação, direitos proporcionais de participarem do Aumento de Capital, subscrever bônus de subscrição (*warrants*) e estarem sujeitos a um período de restrição à venda (*lock-up*) de

2 anos; e (ii) subscrever e integralizar as Debêntures Conversíveis com o saldo então pendente dos créditos detidos por eles contra a Tok&Stok.

5 Aprovação dos Acionistas da Mobly e Condições Precedentes

A eficácia do Aumento de Capital está condicionada (i) à aprovação pelos acionistas da Mobly em assembleia geral extraordinária que deliberará sobre o Aumento de Capital; (ii) à aprovação do Conselho Administrativo de Defesa Econômica (CADE); (iii) ao protocolo da reestruturação da dívida da Tok&Stok junto à Autoridade Governamental competente e à sua efetiva homologação pela Autoridade Governamental competente, bem como (iv) a verificação de outras condições precedentes habituais, conforme estabelecido no Acordo de Contribuição. Uma vez que as condições precedentes sejam cumpridas, o Conselho de Administração da Mobly definirá a data em que o Aumento de Capital será efetivamente realizado e divulgará um Fato Relevante anunciando a data de fechamento e os detalhes dos procedimentos relacionados ao fechamento.

6 Acordo de Voto

As partes do Acordo de Contribuição e a Home24 Holding GMBH & CO. KG, atual acionista controladora da Mobly (“**Home24**”), também assinaram, nesta data, o Compromisso de Voto e Outras Avenças (*Voting Commitment Agreement and Other Covenants*), no qual a Home 24 e os Acionistas Controladores da Tok&Stok assumiram obrigações para implementar o Aumento de Capital (“**Acordo de Voto**”). Por meio do Acordo de Voto, a Home24, como acionista controladora da Mobly, comprometeu-se a votar a favor do Aumento de Capital e da consumação da Operação, bem como a favor da eleição de uma nova composição para o Conselho de Administração da Mobly, que será composto por 7 membros, sendo 2 indicados pela Home, 2 pelos acionistas minoritários de Mobly, 1 pelos Acionistas Controladores da Tok&Stok e 2 membros independentes, para um mandato de 2 anos após o fechamento da Operação; e a Home24 cedeu, a título gratuito, seu direito de preferência para subscrever e participar do Aumento de Capital aos Acionistas Controladores da Tok&Stok e aos Credores Afiliados em relação às Debêntures Conversíveis.

7 Restrição à Venda (Lock-up)

No fechamento, os Acionistas Controladores da Tok&Stok, os acionistas minoritários da Tok&Stok que aderirem ao Acordo de Contribuição, se aplicável, e os Credores Afiliados assinarão um acordo de restrição à venda (*lock-up agreement*), pelo qual se comprometerão a não transferir a nenhum terceiro quaisquer ações ordinárias da Mobly que receberem no fechamento, como resultado do exercício do bônus de subscrição (*warrant*) ou mediante a conversão das Debêntures Conversíveis, conforme aplicável, por um período de dois anos a contar da data de fechamento.

8 Multa por Rescisão (Break-up Fee)

A violação pela Mobly ou pelos Acionistas Controladores da Tok&Stok das seguintes obrigações, em decorrência de dolo, negligência ou qualquer outro ato ou omissão de má-fé por tal parte, causará a rescisão do Acordo de Contribuição e o pagamento, pela parte infratora, de uma multa de rescisão de R\$ 20.000.000,00, ajustada pelo CDI desde a data de assinatura do Acordo de Contribuição até a data do efetivo pagamento: (i) qualquer declaração e garantia feita pelos Acionistas Controladores da Tok&Stok seja considerada falsa e incorreta; (ii) os Credores Afiliados não tenham aderido ao Acordo de Contribuição até a data de fechamento; (iii) não cumprimento com os compromissos e obrigações dos Acionistas Controladores da Tok&Stok e Credores Afiliados no Acordo de Contribuição e no Acordo de Voto, conforme aplicável, que devam ser cumpridos antes da data de

fechamento; (iv) qualquer declaração e garantia feita pela Mobly seja considerada falsa e incorreta; e (v) não cumprimento com os compromissos e obrigações da Home24 e Mobly no Acordo de Contribuição e no Acordo de Voto, conforme aplicável, que devam ser cumpridos antes da data de fechamento.

9 Assembleia Geral Extraordinária

A assembleia geral da Mobly que deliberar sobre o Aumento de Capital será tempestivamente convocada e a Mobly manterá seus acionistas e o mercado informados sobre quaisquer atualizações relevantes sobre os assuntos ora abordados.

10 Informações Adicionais

A Companhia realizará uma teleconferência com o mercado amanhã, 9 de agosto de 2024, às 15h30 (horário de Brasília), para discussão do assunto objeto deste fato relevante, conforme link a seguir: [Mobly | Transaction Call](#).

São Paulo, 8 de agosto, 2024

Marcelo Rodrigues Marques

Diretor Financeiro e de Relação com Investidores

MOBLY S.A.

MOBLY

MOBLY S.A.

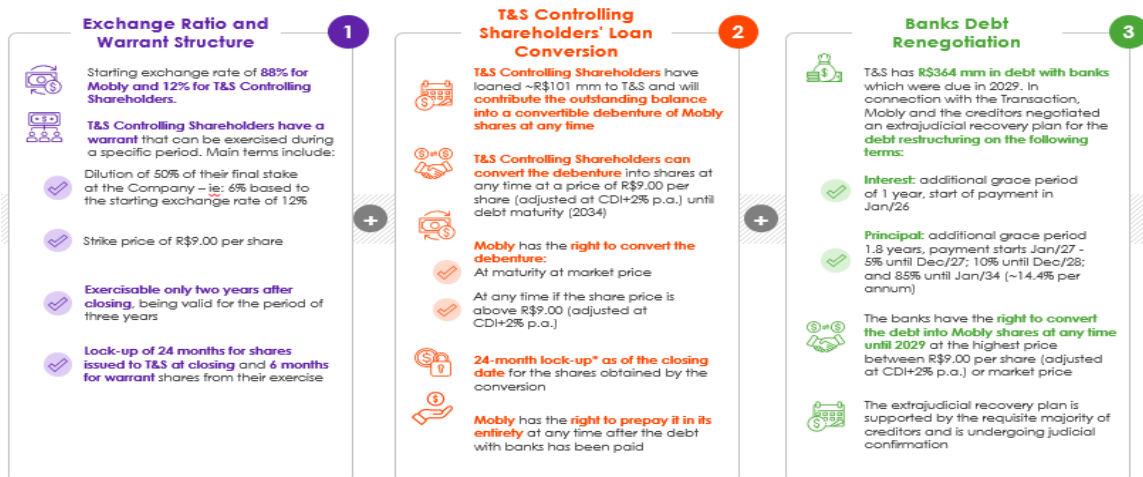
Publicly-Held Company

CNPJ/MF nº 31.553.627/0001-01

NIRE 35.300.561.201

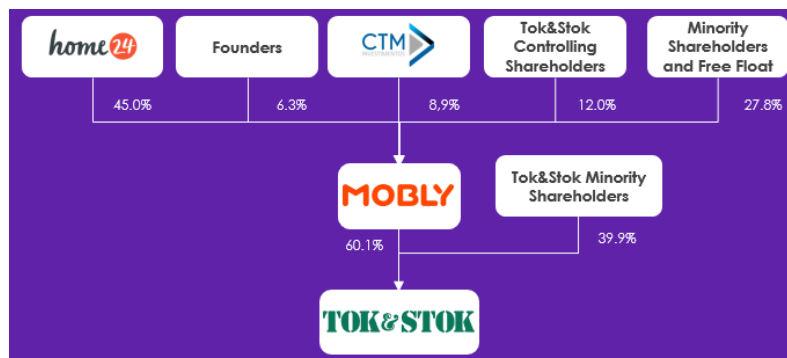
Material Fact

MOBLY S.A. (“**Mobly**”), in compliance with the provisions of article 157, paragraph 4 of Law No. 6,404/76 (“**Brazilian Corporations Law**”) and CVM Resolution No. 44/2021, hereby informs its shareholders and the market in general that Mobly, and FS – Fundo de Investimento em Participações Multiestratégia, Fundo Brasil de Internacionalização de Empresas Fundo de Investimento em Participações Multiestratégia and TS Coinvestimento – Fundo De Investimento em Participações Multiestratégia (jointly, “**Tok&Stok Controlling Shareholders**”) have entered into a Contribution Agreement, on the date hereof, consisting of a capital increase of Mobly through the contribution, on the closing date, of the shares issued by Estok Comércio e Representações S.A. (“**Tok&Stok**”) owned by the Tok&Stok Controlling Shareholders into Mobly, subject to satisfaction of certain conditions precedent described below (“**Contribution Agreement**” and “**Transaction**”).

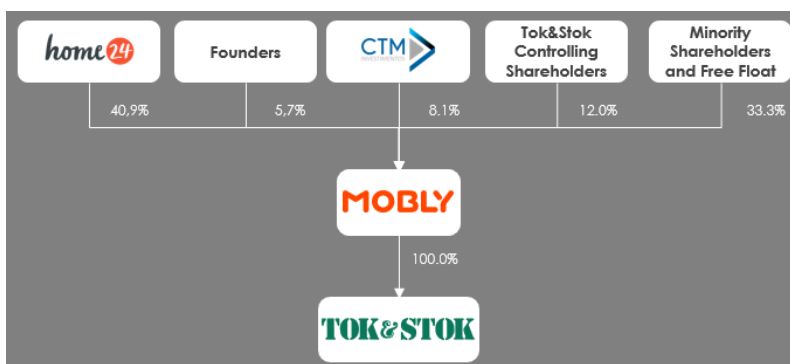


The minority shareholders of Tok&Stok may decide to adhere to the Contribution Agreement. As a result of the Capital Increase, on the closing date of the Contribution Agreement:

- (iii) if the minority shareholders of Tok&Stok elect not to adhere to the Contribution Agreement, Tok&Stok shall become controlled by Mobly (as illustrated below); or



- (iv) if the Tok&Stok's minority shareholders adhere to the Contribution Agreement, Tok&Stok will become wholly-owned subsidiary (as illustrated below).



In both cases, Mobly shall continue to exist as a public company listed on the Novo Mercado.

11 Transaction Rationale

The Transaction aims to strengthen Mobly's market presence through diversification and complementarity of product portfolio and services, as it seeks to combine the strong and established reputation of both brands, reaching diverse audiences across all market segments.

Additionally, the Transaction allows both companies to leverage for each other's expertise to strengthen the value proposition of each company – namely Mobly's technology and logistics and Tok&Stok's product development and store experience.

Upon the satisfaction of the conditions precedent and other terms and conditions for the implementation of the Transaction, Mobly will be able to deliver a unique experience to its customers by offering a tech-centered business model with strong physical presence in a true omnichannel experience.

12 Synergies

Mobly identified significant potential synergies that should benefit its cash generation at maturity. According to a detailed analysis developed by advisors engaged by Mobly, Mobly's cash generation could have the potential to gradually improve until it reaches additional R\$ 80.0 million to R\$ 135.0 million per year in a 5-year period. The main identified synergies include:

- (i) **Costs:** direct procurement gains due to verticalization, indirect procurement optimization and use of best of both transportation models to optimize logistics costs.
- (ii) **Taxes:** use of tax benefits and credits of both companies
- (iii) **Other:** cross-sell, e-commerce enhancement and infinite shelf items.

13 Main terms of the Capital Increase

Mobly is a Brazilian public company, with shares listed on the Novo Mercado, and Tok&Stok is a Brazilian private company, both of which operating in the furniture and homeware sector.

The Contribution Agreement provides for the implementation of a capital increase of Mobly to be carried out through the contribution, by the Tok&Stok Controlling Shareholders, of the totality of the shares owned by them in Tok&Stok into Mobly's capital stock, in accordance with Articles 8, 166 and 170 of the Brazilian Corporations Law and CVM Resolution 81/2022,

subject to the satisfaction (or waiver, as applicable) of certain conditions precedent described below (“**Capital Increase**”).

The Capital Increase will occur based on the following main terms and conditions: (i) the economic value of the totality of Tok&Stok’ shares, as appraised by an expert engaged and approved by Mobly general shareholders’ meeting, shall correspond to, at least, R\$112,346,848.72.00; (ii) in accordance with Article 170, §1º, II, of the Brazilian Corporations Law, the issuance price of each Mobly’s share to be issued as a result of the Capital Increase shall correspond to the net equity value per share of Mobly, as publicly disclosed by Mobly in its most recent interim financial statements available at the time of the call of Mobly general shareholders’ meeting which shall resolve on the Capital Increase; (iii) each Tok&Stok’s share shall entitle the Tok&Stok Controlling Shareholders to subscribe for 0.098789 new Mobly shares in the Capital Increase (disregarding any fractional shares); and (iv) the Tok&Stok Controlling Shareholders shall be entitled to a warrant, which entitles the right to subscribe new additional 0.555556 Mobly’s share per each Mobly share subscribed in the Capital Increase.

In addition to the Capital Increase, Mobly will issue convertible debentures to its shareholders and to certain affiliates of the Tok&Stok Controlling Shareholders (“**Affiliate Creditors**”). Such Affiliate Creditors will be able to subscribe and pay-in the convertible debentures with the then total outstanding balance of a loan agreement executed by Affiliate Creditors as lenders and Tok&Stok as borrower. The convertible debentures will entitle its holders the right to subscribe additional new Mobly common shares (“**Convertible Debentures**”).

14 Tok&Stok Minority Shareholders Adherence

The Tok&Stok Controlling Shareholders will notify the other shareholders of Tok&Stok, offering them the opportunity to (i) adhere to the Contribution Agreement, through the execution of a term of adherence, whereby they will undertake, in an irrevocable and non-retractable manner, the rights and obligations attributable to them in the Contribution Agreement in equivalent conditions as the Tok&Stok Controlling Shareholders, consistently with their *pro rata* equity stake to be contributed in the Capital Increase, including without limitation *pro rata* rights to participate in the Capital Increase, subscribe warrants and be subject to a 2-year lock-up period; and (ii) subscribe and pay-in the Convertible Debentures with the then outstanding balance of certain credits held by them against Tok&Stok.

15 Mobly Shareholders’ Approval and Conditions Precedent

The effectiveness of the Capital Increase is conditioned upon (i) the approval of Mobly’s shareholders at Mobly shareholders’ meetings which will resolve on the Capital Increase; (ii) the approval of Administrative Council for Economic Defense; (iii) the filing of Tok&Stok’s debt restructuring with the competent Governmental Authority and its validation (*homologação*) by the competent Governmental Authority, as well as (iv) the verification of certain other customary conditions precedent, as set forth in the Contribution Agreement. Once the conditions precedent are satisfied, Mobly’s Board of Directors shall set the date on which the Capital Increase shall be effectively consummated and shall release a Material Fact announcing the closing date and the details of the closing procedures.

16 Voting Commitment

The parties of the Contribution Agreement and Home24 Holding GMBH & CO. KG, Mobly’s current controlling shareholder (“**Home24**”), also executed, on the date hereof, the Voting Commitment Agreement and Other Covenants, whereby each of Home24 and Tok&Stok

Controlling Shareholders has undertaken obligations to implement the Capital Increase (“**Voting Commitment**”). By means of the Voting Commitment Home24, as controlling shareholder of Mobly, will vote in favor of the Capital Increase and consummation of the Transaction, and also in favor of the election of a new composition of the Board of Directors, formed of 7 members, with 2 indicated by Home24, 2 by other Mobly minority shareholders, 1 by Tok&Stok Controlling Shareholders and 2 independent members, for a tenure of 2 years following closing of the Transaction; and Home24 assigns without cost its preemptive rights to subscribe and participate in the Capital Increase to the Tok&Stok Controlling Shareholders and to the Affiliate Creditors in relation to the Convertible Debentures (“**Voting Commitment**”).

17 Lock-up

At closing, the Tok&Stok Controlling Shareholders, the minority shareholders of Tok&Stok which adheres to the Contribution Agreement, if and as applicable, and the Affiliate Creditors will execute a lock-up agreement through which they will undertake not to transfer to any third party any Mobly common shares that they receive at closing, as a result of the exercise of the warrant, or upon the conversion of the Convertible Debentures, as applicable, for a period of two years from the closing date.

18 Break-up fee

The breach by any of Mobly or Tok&Stok Controlling Shareholders of the following obligations as a result of willful misconduct, gross negligence or any other act or omission in bad faith of such party will cause the termination of the Contribution Agreement and the payment, by the breaching party, of a break-up fee of R\$ 20,000,000.00, adjusted by CDI Rate from the execution date of the Contribution Agreement until the date of effective payment: (i) any representation and warranty made by Tok&Stok Controlling Shareholders is considered false and incorrect; (ii) Affiliate Creditors have not adhered to the Contribution Agreement until the closing date; (iii) non-compliance of the covenants and obligations of Tok&Stok Controlling Shareholders and Affiliate Creditors in the Contribution Agreement and the Voting Commitment, as applicable, required to have been performed prior to the closing date; (iv) any representation and warranty made by Mobly is considered false and incorrect; and (v) non-compliance of the covenants and obligations of Home24 and Mobly in the Contribution Agreement and the Voting Commitment, as applicable, required to have been performed prior to the closing date.

19 Extraordinary General Meetings

Mobly’s general meeting that will resolve on the Capital Increase will be called in due course and Mobly will keep its shareholders and the market informed about relevant updates regarding the matters addressed herein.

20 Additional Information

Mobly will host a videoconference tomorrow (August 9) at 15:30 (BRT) / 14:30 (EDT) to discuss the details of the Transaction. The event will be held in the following link: [Mobly | Transaction Call](#).

São Paulo, August 8, 2024

Marcelo Rodrigues Marques
Chief Financial and Investor Relations Officer
MOBLY S.A.